



Võru Vallavalitsus
vald@voruvald.ee
Võrumõisa tee 4a
65605, Võru, Võru maakond

Teie 26.02.2025 nr 7-1/716

Meie 28.03.2025 nr 7.2-2/25/5862-4

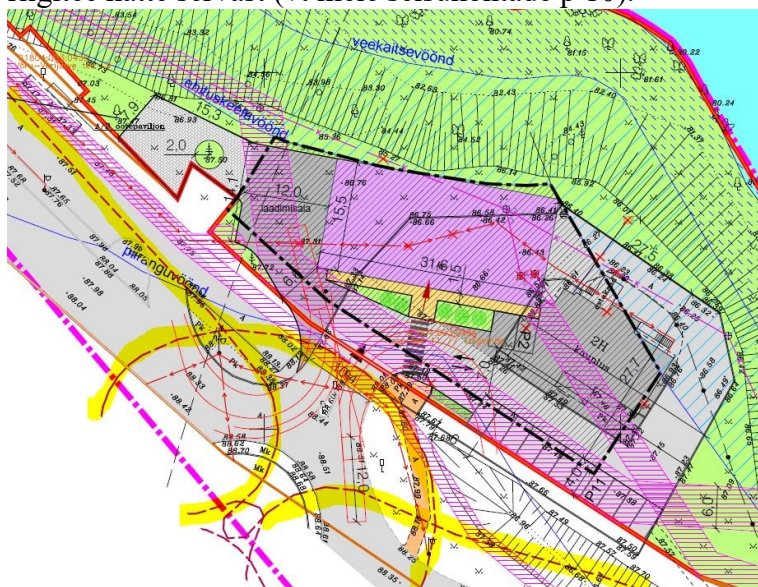
Kose tee 11 // Luigemäe katastriüksuse detailplaneeringu kooskõlastamata jätmine

Olete esitanud meile kooskõlastamiseks Kose aleviku Kose tee 11 // Luigemäe katastriüksuse detailplaneeringu (katastritunnus 91804:003:0434, edaspidi *planeering*). Planeeringuga soovitakse anda ehitusõigus uue kauplusehoone ja seda ümbritseva transpordiala ehitamiseks.

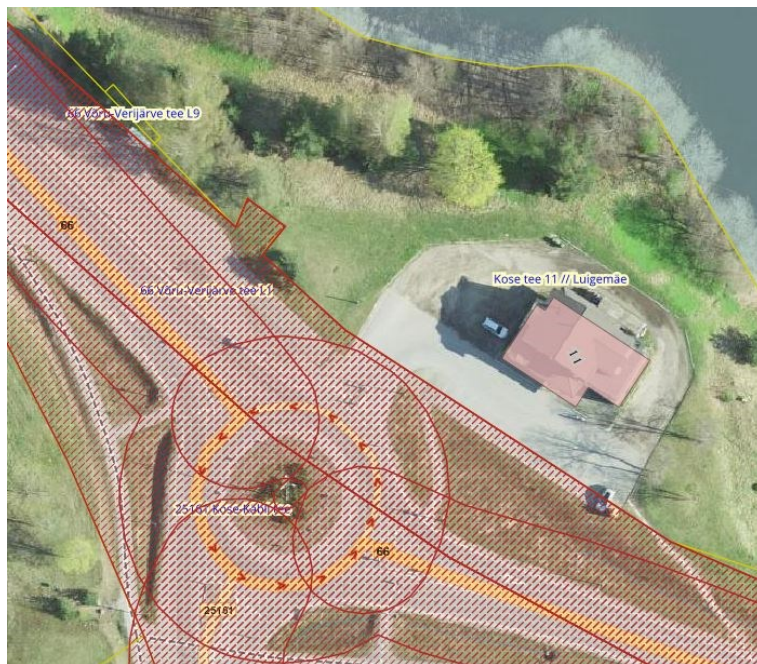
Oleme väljastanud seisukohad planeeringu koostamiseks 02.05.2024 kirjaga nr 7.2-2/24/5862-2 (edaspidi *seisukohad*).

Oleme tutvunud kooskõlastamiseks esitatud planeeringu materjalidega ning palume planeeringut korrigeerida järgmiselt.

1. Kanda planeeringu joonistele korrektne riigitee kaitsevööndi ulatus. Juhul, kui riigitee kaitsevööndisse kavandatakse objekte (nt tehnovõrgud), kanda joonistele nende kaugused riigitee katte servast (vt meie seisukohtade p 10).



Joonis 1. Väljavõte planeeringu põhijoonisest (Lisa 2), teekaitsevööndi tingmärk markeeritud kollasega

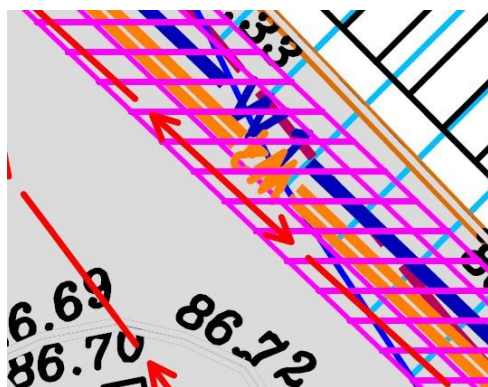


Joonis 2. Väljavõte Maa-ameti geoportaali kitsenduste kaardirakendusest

2. Planeeringuga kavandatakse tehnovõrkude rajamine riigitee alusele maaüksusele. Planeeringu joonisest (Lisa 3) on muuhulgas raske aru saada, millised trassid täpsemalt riigitee alusele maale kavandatakse (tingmärkide kattuvus, vt Joonis 3).

Juhime tähelepanu, et EhS § 92 lg 1 alusel on tee rajatis, mis on ette nähtud inimeste, sõidukite või loomade liikumiseks või liiklemiseks. Tee osaks loetakse tunnel, sild, viadukt ja muud liiklemiseks kasutatavad ning tee toimimiseks vajalikud rajatised. Meie hinnangul ei ole planeeringuga kavandatud tehnovõrgud eelpool nimetatud rajatised, mis on vajalikud tee toimimiseks. Vastavalt meie seisukohtade p 6 võime vaba ruumi olemasolul asukohapõhiselt anda nõusoleku maa kasutamiseks tehnovõrkude paigutamiseks. Planeeringu materjalidest ei selgu, mis põhjustel on vajalik tehnovõrkude paigutamine riigitee alusele maaüksusele. Palume leida tehnovõrkudele uus asukoht väljaspool riigitee alust maaüksust või esitada põhjendused tehnovõrkude paiknemise kohta riigitee alusel maal.

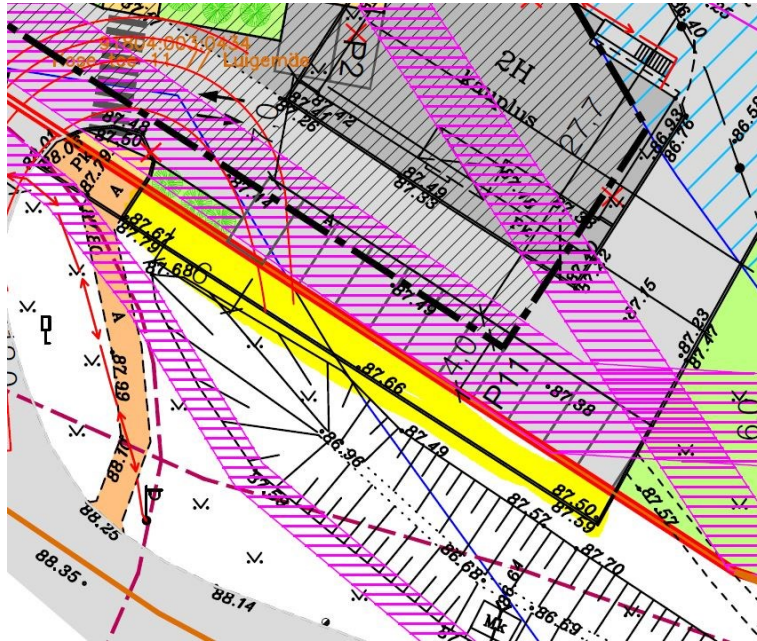
Tehnovõrkude paigutamisel riigitee alusele maaüksusele lähtuda meie juhendist ning mh arvestada vajadusega taastada riigitee katted (vt viide meie seisukohtade p 6).



Joonis 3. Väljavõte planeeringu põhijoonisest (Lisa 2), teekaitsevööndi tingmärk markeeritud kollasega

3. Täiendada planeeringu seletuskirja vastavalt meie seisukohtade p 12 ja 13.
4. Planeeringu seletuskirja p 3.4. „Juurdepääsuteede asukohad ja liiklus- ning parkimiskorraldus“ on kirjas: *Olemasolev parkimisala nihutatakse Pappjärve suunas, et see oleks tervikuna planeeritaval krundil pos 1.*
Palume kajastada vastav lahendus korrektset ka planeeringu põhijoonisel (Lisa 2),

markeerides olemasoleva riigitee alusel maaüksusel asuva parkla osa likvideeritavaks (Joonis 4). Samuti näha ette riigitee alusel maaüksusel likvideeritud parkla osas haljasala taastamine.



Joonis 4. Väljavõte planeeringu põhijoonisest (Lisa 2), likvideeritav parkla osa markeritud kollasega

Võttes aluseks ehitusseadustiku § 92 lg 1, planeerimisseaduse § 126 lg 1 p 4 ning Kliimaministri 17.11.2023 määruse nr 71 „Tee projekteerimise normid“ § 62 lg 1 **jätame planeeringu kooskõlastamata.**

Oleme valmis tegema koostööd planeeringu koostajaga ning palume esitada planeering peale korrigeerimist meile uuesti kooskõlastamiseks.

Lugupidamisega

(allkirjastatud digitaalselt)

Marek Lind

juhataja

planeerimise osakonna kooskõlastuste üksus

Lisad:

1. Seletuskiri_Kose tee 11
2. Joonis 4 – Põhijoonis
3. Joonis 5 - Tehnovõrkude koondplaan

Tuuli Tsahkna

58073001, Tuuli.Tsahkna@transpordiamet.ee